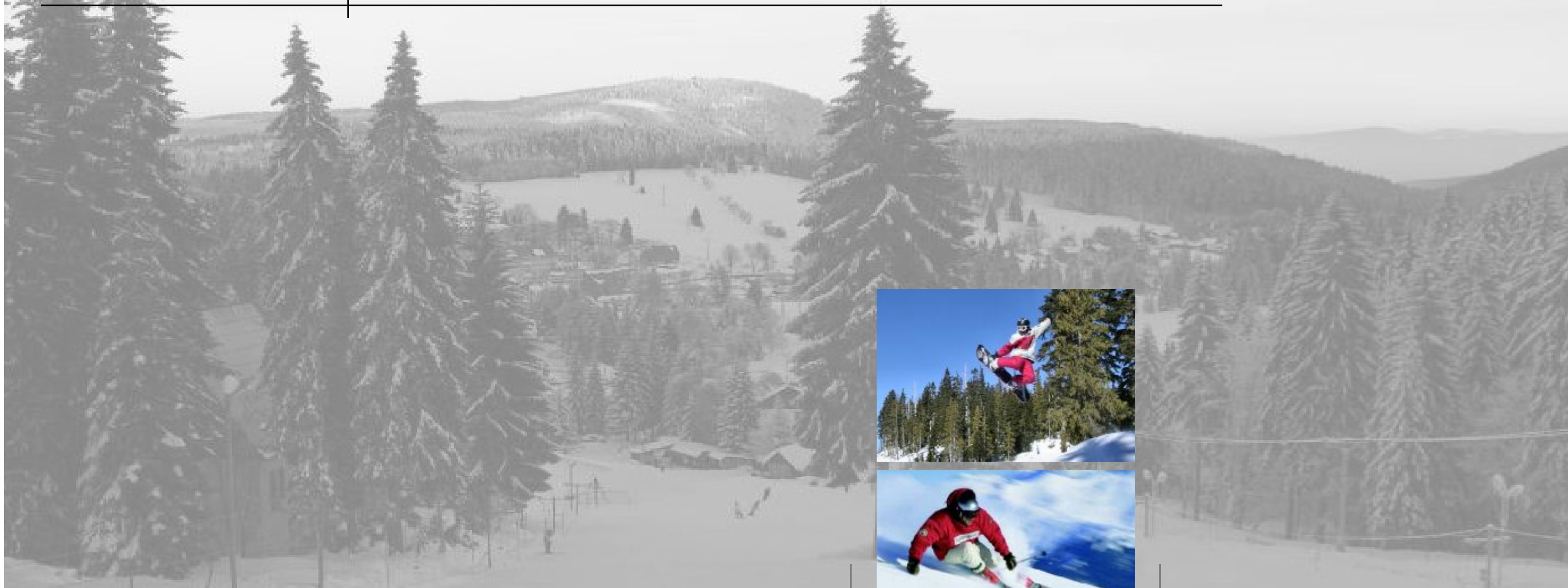


Studie lyžařského areálu Plešivec

Název stavby :	Novostavba lyžařského areálu Plešivec
Místo stavby :	Areál Plešivec , k.ú. Abertamy , Pstruží , Lípa a Merklín
Charakter stavby :	Lyžařský areál



Investor stavby : Sdružení investorů - obec Merklín a obec Abertamy



obec Merklín



obec Abertamy

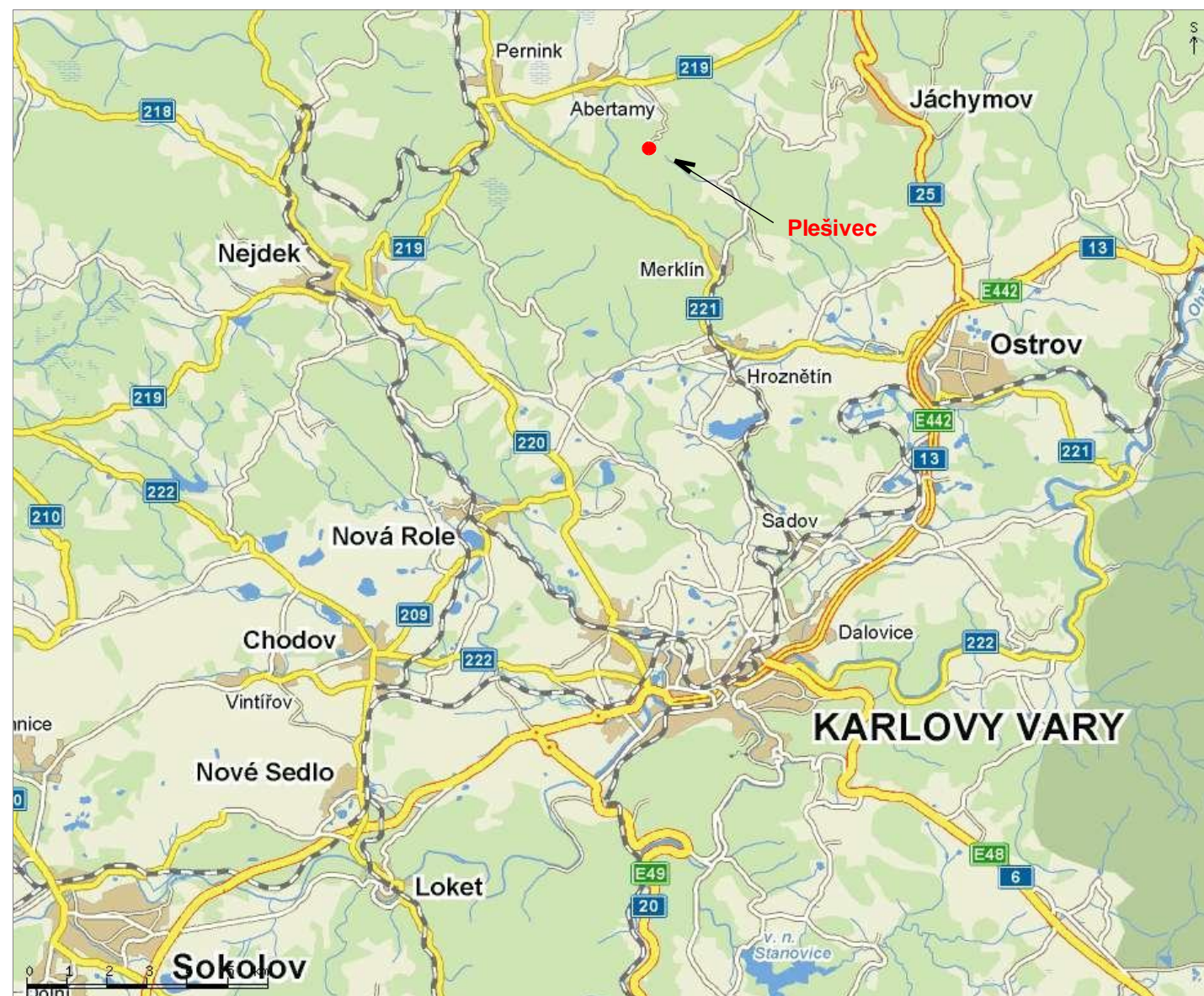
Autor studie : Jurica a.s.



AIP : Ing. Anton Jurica | Vedoucí projektant : Jiří Mrštňný

Studie lyžařského areálu Plešivec

Výřez z mapového listu



Krušné hory

Krušné hory patří mezi jedny z nejdelších pohoří v České republice, na východě jsou vymezeny Tiským sedlem a na západě sedlem Plesné. Jejich celková délka je 130 km a v přímém směru severovýchod - jihozápad ohraničují kotlinu Čech. Přibližně dnešní vzhled dostaly Krušné hory v cenomanu (před 90 mil. let), kdy posunutím krušnohorských ker vznikl tzv. Krušnohorský zlom. Konečná úprava povrchu vznikla v pleistocenu (před 7 mil. let), kdy depresí a zlomy vzniká příčné vrásnění Krušných hor. Do Saska se sklánějí pozvolně, do Čech vesměs prudkým svahem. Nepříliš široký vrcholový hřbet je poměrně plochý. Nad něj vystupují dvě výrazné kupy, a to na české straně Klínovec (1244 m n. m.) a na saské straně Fichtelberg (1214 m n. m.).

Vegetace Krušných hor je tvořena do výše 400m porostem dubovým, do 900 m bukovým a nad 900 m se nachází pásmo smrků. Otevření Krušných hor k severu znamená, že podnebí je v oblasti vlastního hřebene drsnější. Vzhledem k převládajícím severním a západním větrům, tedy studeným a vlhkým, se vyskytují v této oblasti časté mlhy a inverzní počasí. Z tohoto důvodu byly lesy i v minulosti značně poškozovány (vítr, námraza, mlhy). Největší poškozování nastalo v 60. - 80. letech 20. století, kdy v podkrušnohoří bylo postaveno několik velkých tepelných elektráren na hnědé uhlí. Smrkové lesy musely být nahrazeny lesy smíšenými a novými odolnými druhy jehličnanů. Po změně politického režimu v roce 1989 dochází díky přísným zákonům na ochranu životního prostředí k rapidnímu zlepšení ovzduší v podkrušnohoří a tím i k celkovému oživení přírody Krušných hor.

Cestovní ruch

Pěší turistika :

Západ Krušných hor je oblíbeným cílem milovníků pěší turistiky. Dobře značené trasy procházejí krásnou horskou přírodou, nohy turistů ale často potrápí prudká stoupání.

Cykloturistika :

Horský terén a místy velké převýšení láká do Krušných hor zdatnější cyklisty. Oblastí vede řada dobře značených stezek.

Zimní turistika :

Krušné hory tradičně přejí milovníkům rychlých prken. Mezi nejpopulárnější lyžařská střediska patří Boží dar, nejvýše položené městečko ve střední Evropě. V zimních měsících se velkému zájmu těší také Klínovec, Neklid a Pemink.

A právě k těmto již zavedeným zimním střediskům Krušných hor se chtějí přidat vybudováním **lyžařského areálu Plešivec** na svazích této hory obce Abertamy a Merklín.



Investor stavby : Sdružení investorů - obec Merklín a obec Abertamy



obec Merklín



obec Abertamy

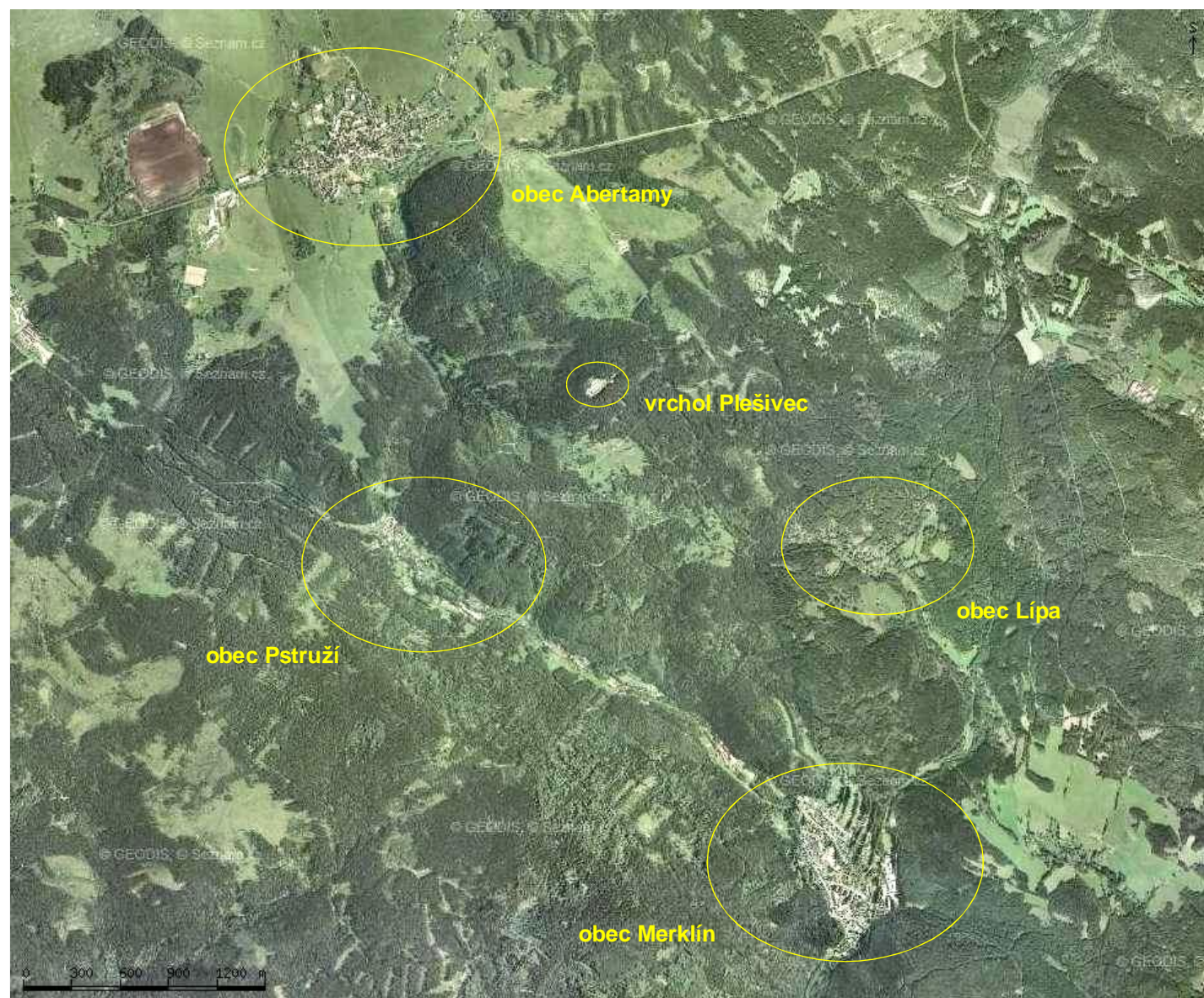
Autor studie : Jurica a.s.



AIP : Ing. Anton Jurica | Vedoucí projektant : Jiří Mrštný

Studie lyžařského areálu Plešivec

Letecký snímek lyžařského areálu



Lyžařský areál Plešivec

Lyžařský areál Plešivec je navržen na svazích po Klínovci druhé nejvyšší hory na české straně Krušných hor s nadmořskou výškou 1028 m.n.m.

Navržený areál se nachází v Karlovarském kraji v území vymezeném obcemi Abertamy, Pstruží, Merklín a Lípa (viz. mapa).

Plešivec : Zalesněná čedičová kupa na jejímž vrcholu je od roku 1895 postavena osmiboká 16 m vysoká rozhledna, ke které byl roku 1908 přistavěn horský hotel.

Abertamy : První zmínka o městečku je z roku 1529. V roce 1579 byly Abertamy prohlášeny královským horním městem a do užívání jim byl dán znak. Těžba stříbra upadla během třicetileté války, po ní zůstalo pouze dolování cínu, ze kterého se vyrábělo kuchyňské a mešní nádobí. Město tak opět pokleslo na městečko. Po třicetileté válce nastala v Abertamech a okolí velká bída. Teprve v 19. století byla v obci zavedena výroba kožených rukavic. Hlavní surovinou byly koží kočky, kterých bývalo v každém domě dost. Známy byl i Abertamský kozí sýr z kozího mléka, dochucovaný různými bylinkami. Abertamské rukavice byly známé v celém světě svou vysokou kvalitou a rozmanitostí vzorů. Po 2. světové válce byly drobné i větší továrny sloučeny do Rukavičkářských závodů.

Kostel pomocníků, založený roku 1534, dnešní stavba barokní z roku 1736 upravená v 1. polovině 19. století.

Merklín : Poprvé byl zmiňován roku 1273. V obci se nachází pozdně barokní kaple se zvoničkou z 1. pol. 19. století. V místní kartounce bylo roku 1844 povstání tiskařů, což je první známé vystoupení dělnictva na Karlovarsku. Je zde továrna na výrobu technického porcelánu (elektroizolátory). V obci je konečná stanice vlakové tratě 141 (Karlovy Vary - Dalovice - Merklín).

Dopravní dostupnost

Ve směru od Karlových Var a Ostrova je řešena doprava po silnici ve směru na Nejdek. Na této trase jsou v obcích Merklín a Pstruží u sjezdovek navrženy záchytná parkoviště.

Ve směru od Jáchymova a Božího Daru (hraniční přechod do SRN) po silnici do Abertam, kde je přímo v obci stávající záchytné parkoviště a nově navržené záchytné parkoviště je navrženo před obcí Abertamy za odbočkou na Plešivec.

Hromadnou dopravou je možná doprava autobusy do obcí Abertamy, Pstruží a Merklín. Vlákem je možná doprava do obce Merklín. Trasy hromadné dopravy jsou vedeny z krajského města Karlovy Vary.



Investor stavby : Sdružení investorů - obec Merklín a obec Abertamy



obec Merklín



obec Abertamy

Autor studie : Jurica a.s.

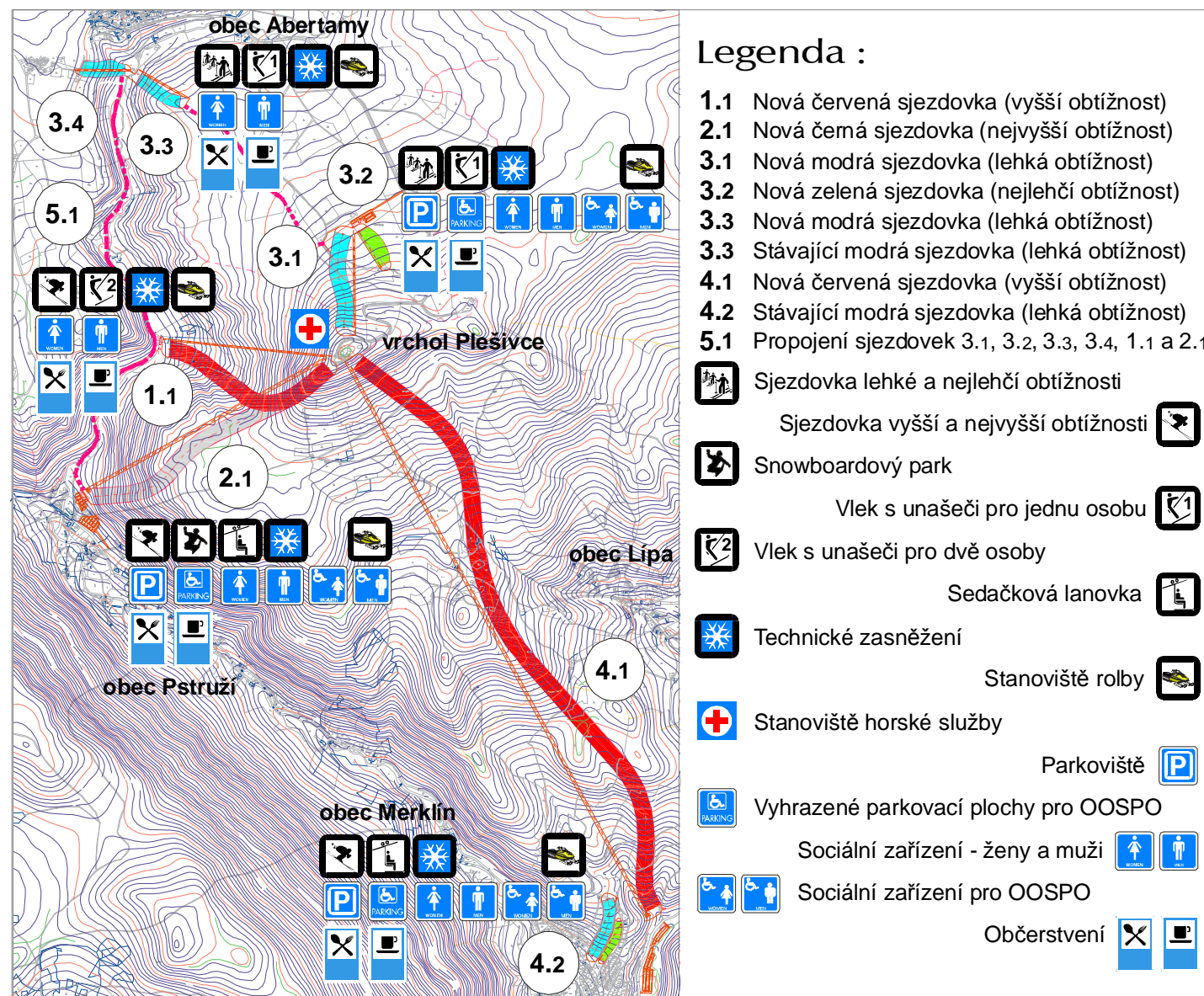


362 62 Boží Dar 176 353 176 631
363 01 Ostrov, Staré náměstí 53 353 844 402
356 01 Sokolov, Křížová 121 352 624 093
IČ : 26384795 - DIČ : CZ26384795 - www.jurica.cz - jurica@jurica.cz

AIP : Ing. Anton Jurica | Vedoucí projektant : Jiří Mrštný

Studie lyžařského areálu Plešivec

Celková situace lyžařského areálu



Lyžařský areál Plešivec

Nová červená sjezdovka :

Sjezdovka :	Stupeň obtížnosti	vyšší obtížnost
1.1	Šířka sjezdovky	80 m
	Délka sjezdovky	890 m
	Převýšení sjezdovky	240 m

Vlek :

Vlek s unašeči pro dvě osoby	1 ks
Délka vleku	840 m
Převýšení vleku	240 m

Zázemí :

Obslužný objekt	1 objekt
Garáž	2 rolby
Parkovací plochy	0 stání

Sjezdovka je navržena na západním svahu Plešivce z jeho vrcholu do údolí mezi obcemi Abertamy a Pstruží, kde je navržen dojezd u potoka Bystřice, který tímto údolím protéká. U dojezdu je navržen obslužný objekt, kde bude zázemí pro obsluhu vleku, pokladna, občerstvení a sociální zařízení. Dále je zde navržena garáž pro dvě rolby a objekt technického zasněžování. Voda pro zasněžování bude odebírána z Bystřice.

Nová černá sjezdovka :

Sjezdovka :	Stupeň obtížnosti	nejvyšší obtížnost
2.1	Šířka sjezdovky	80 m
	Délka sjezdovky	1.335 m
	Převýšení sjezdovky	285 m

Lanovka :

Sedačková lanovka	1 ks
Délka lanovky	1.335 m
Převýšení lanovky	285 m

Zázemí :

Obslužný objekt	1 objekt
Garáž	2 rolby
Parkovací plochy	331 stání

Sjezdovka je také navržena na západním svahu Plešivce rovněž z jeho vrcholu kde má shodný začátek se sjezdovkou 1.1. Po asi 1/3 své délky se od této sjezdovky odpojuje a pokračuje ve směru na obec Pstruží,



Investor stavby : Sdružení investorů - obec Merklín a obec Abertamy



obec Merklín



obec Abertamy

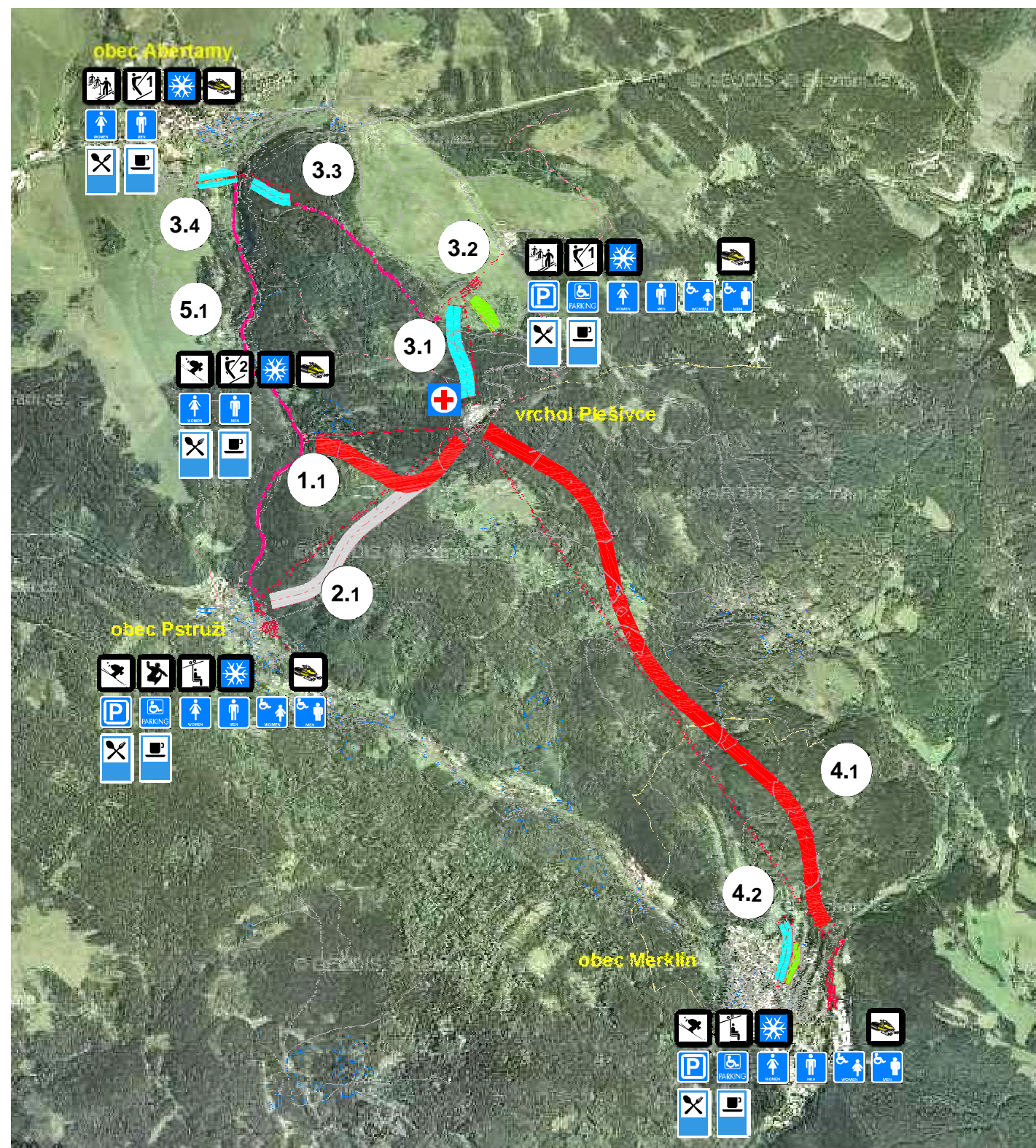
Autor studie : Jurica a.s.



AIP : Ing. Anton Jurica | Vedoucí projektant : Jiří Mrštňný

Studie lyžařského areálu Plešivec

Zákres lyžařského areálu do leteckého snímku



Lyžařský areál Plešivec

kde je dojezd. Značení černá má díky své dolní 1/3 trati. U dojezdu je navržen obslužný objekt, kde bude zázemí pro obsluhu vleků, pokladna, občerstvení a sociální zařízení. Navržena je zde také garáž pro dvě rolby a objekt technického zasněžování. Voda pro zasněžování bude odebírána rovněž z Bystřice. Dále je zde navrženo záchytné parkoviště pro 331 stání s možností rozšíření až na cca 500 stání.

Nová modrá sjezdovka :

Sjezdovka :

3.1	Stupeň obtížnosti lehká obtížnost
	Šířka sjezdovky 80 m
	Délka sjezdovky 460 m
	Převýšení sjezdovky 90 m

Vlek :

	Vlek s unašeči pro jednu osobu 1 ks
	Délka vleků 510 m
	Převýšení vleků 90 m

Společné zázemí :

	Obslužný objekt 1 objekt
	Garáž 2 rolby
	Parkovací plochy 170 stání

iSjezdovky jsou navrženy na severním svahu Plešivce. Modrá z vrcholu Plešivce a zelená je vedena

Nová zelená sjezdovka (dětská sjezdovka) :

Sjezdovka :

3.2	Stupeň obtížnosti lehká obtížnost
	Šířka sjezdovky 60 - 80 m
	Délka sjezdovky 200 m
	Převýšení sjezdovky 20 m

Vlek :

	Lanový vlek 1 ks
	Délka vleků 200 m
	Převýšení vleků 20 m

souběžně se spodní částí modré sjezdovky. U dojezdu obou sjezdovek je navržen obslužný objekt, kde bude zázemí pro obsluhu vleků, pokladna, občerstvení a sociální zařízení. Navržena je zde také garáž pro dvě rolby a objekt technického zasněžování. Voda pro zasněžování bude odebírána také z Bystřice. Dále je zde navrženo záchytné parkoviště pro 170 stání s možností rozšíření až na cca 300 stání.

Nová modrá sjezdovka :

Sjezdovka :

3.3	Stupeň obtížnosti lehká obtížnost
	Šířka sjezdovky 60 m
	Délka sjezdovky 225 m
	Převýšení sjezdovky 45 m

iVlek :

	Vlek s unašeči pro jednu osobu 1 ks
	Délka vleků 275 m
	Převýšení vleků 45 m



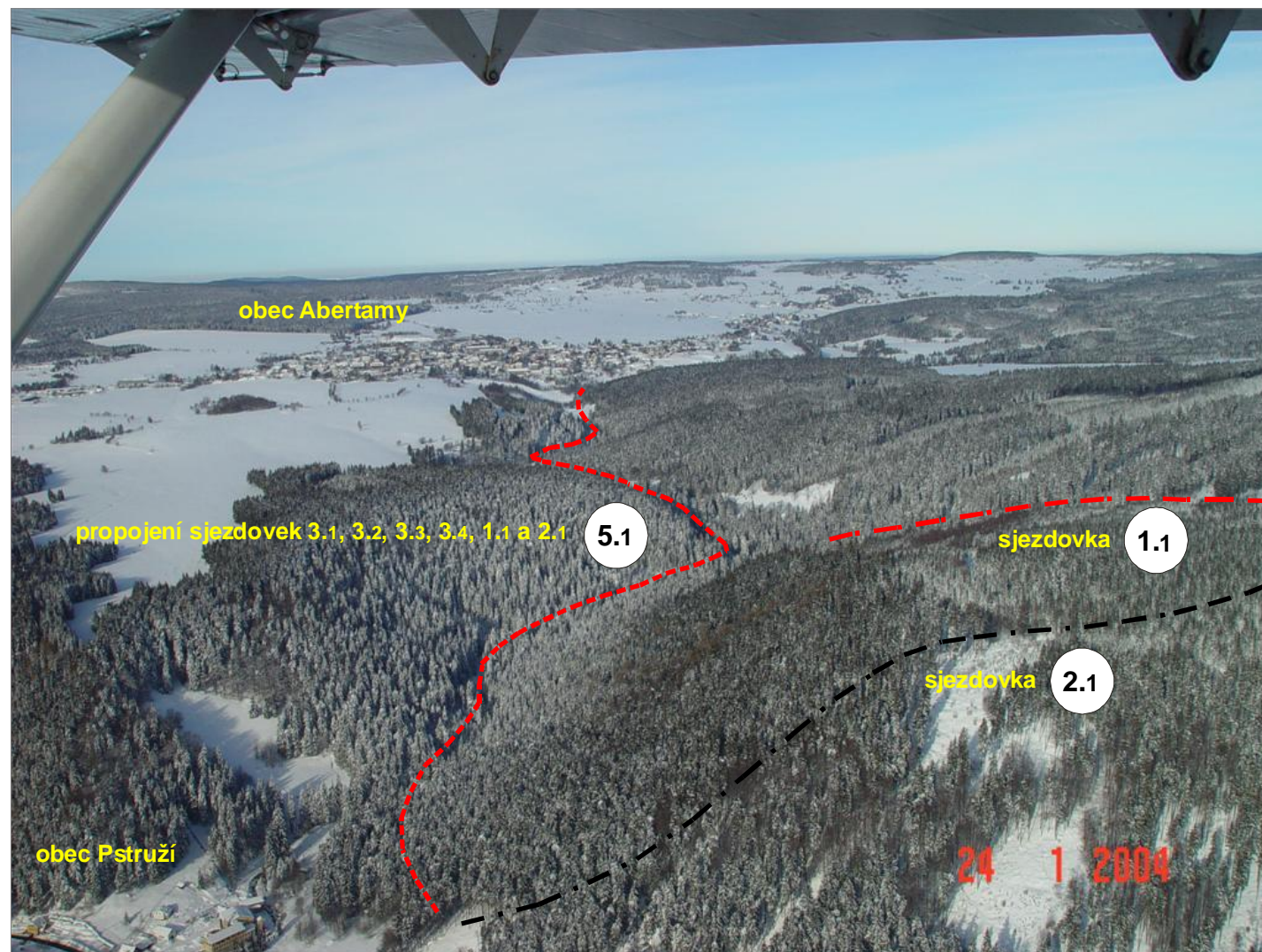
Autor studie : Jurica a.s.



AIP : Ing. Anton Jurica | Vedoucí projektant : Jiří Mrštňný

Studie lyžařského areálu Plešivec

Letecký snímek západního svahu Plešivce



Lyžařský areál Plešivec

Stávající modrá sjezdovka :

Sjezdovka (stávající) :

3.4	Stupeň obtížnosti	lehká obtížnost
	Šířka sjezdovky	80 m
	Délka sjezdovky	215 m
	Převýšení sjezdovky	45 m

Vlek (stávající) :

	Vlek s unašeči pro jednu osobu	1 ks
	Délka vleku	260 m
	Převýšení vleku	45 m

Společné zázemí (stávající) :

	Obslužný objekt (stávající)	1 objekt
	Garáž (stávající)	1 rolba

Nová modrá sjezdovka je navržena na severozápadním svahu, proti stávající modré sjezdovce vedoucí přímo z obce Abertamy. Dojezd obou sjezdovek je v údolí potoka Bystřice, kde již je stávající obslužný objekt, kde je zázemí pro obsluhu vleku, pokladna, občerstvení a sociální zařízení.

Nová červená sjezdovka :

Sjezdovka :

4.1	Stupeň obtížnosti	vyšší obtížnost
	Šířka sjezdovky	80 m
	Délka sjezdovky	3.150 m
	Převýšení sjezdovky	460 m

Lanovka :

	Sedačková lanovka	1 ks
	Délka lanovky	3.150 m
	Převýšení lanovky	460 m

Zázemí :

	Obslužný objekt	1 objekt
	Garáž	2 rolby
	Parkovací plochy	530 stání

Sjezdovka je navržena na jihovýchodním svahu Plešivce z jeho vrcholu kde začátek. Dojezd sjezdovky je za obcí Merklín u komunikace z Merklína na Lípu. U dojezdu je navržen obslužný objekt, kde bude zázemí pro obsluhu vleku, pokladna, občerstvení a sociální zařízení. Dále je zde navržena garáž pro dvě rolby a objekt technického



Investor stavby : Sdružení investorů - obec Merklín a obec Abertamy



obec Merklín



obec Abertamy

Autor studie : Jurica a.s.



AIP : Ing. Anton Jurica | Vedoucí projektant : Jiří Mrštíný

Studie lyžařského areálu Plešivec

Letecký snímek obce Merklín



Lyžařský areál Plešivec

zasněžování. Voda pro zasněžování bude odebírána z Eliášovo potoka, který v místě dojezdu za komunikací protéká. Dále je zde navrženo záchytné parkoviště pro 530 stání s možností dalšího rozšíření.

Stávající modrá sjezdovka :

Sjezdovka (stávající) :

4.2	Stupeň obtížnosti	lehká obtížnost
	Šířka sjezdovky	60 m
	Délka sjezdovky	295 m
	Převýšení sjezdovky	55 m

Vlek (stávající) :

	Vlek s unašeči pro jednu osobu	1 ks
	Délka vleku	300 m
	Převýšení vleku	55 m

Společné zázemí (stávající) :

	Obslužný objekt	1 objekt
	Garáž	1 rolba
	Parkovací plochy	20 stání

Stávající sjezdovky jsou v jižním svahu přímo v obci Merklín, při severním okraji obce. U dojezdu je obslužný objekt, kde je zázemí pro obsluhu vleku, pokladna, občerstvení a sociální zařízení. Dále je zdestání pro jednu rolbu a je zde řešeno technické zasněžování sjezdovek s odběrem vody z Eliášovo potoka.

Stávající zelená sjezdovka (dětská sjezdovka) :

Sjezdovka (stávající) :

	Stupeň obtížnosti	lehká obtížnost
	Šířka sjezdovky	30 - 45 m
	Délka sjezdovky	205 m
	Převýšení sjezdovky	35 m

Vlek (stávající) :

	Lanový vlek	1 ks
	Délka vleku	200 m
	Převýšení vleku	35 m

Komunikační propojení : Mezi dojezdem sjezdovek 3.1,

5.1 3.2 a sjezdovkou 3.3, dále mezi dojezdy sjezdovek 3.3, 3.4, 1.1 a 2.1 údolím potoka Bystřice budou upraveny stávající polní a lesní cesty tak, aby jejich šířka vyhovovala na průjezd rolby.

V zimním období bude výše popsaná trasa upravena rolbou a bude umožňovat pohyb lyžařů mezi těmito sjezdovkami. Toto řešení umožní lyžařům ubytovaným v obci Abertamy dostupnost a využívání lyžařského areálu Plešivec bez užití automobilové dopravy.



Investor stavby : Sdružení investorů - obec Merklín a obec Abertamy



obec Merklín



obec Abertamy

Autor studie : Jurica a.s.



AIP : Ing. Anton Jurica | Vedoucí projektant : Jiří Mrštňný